

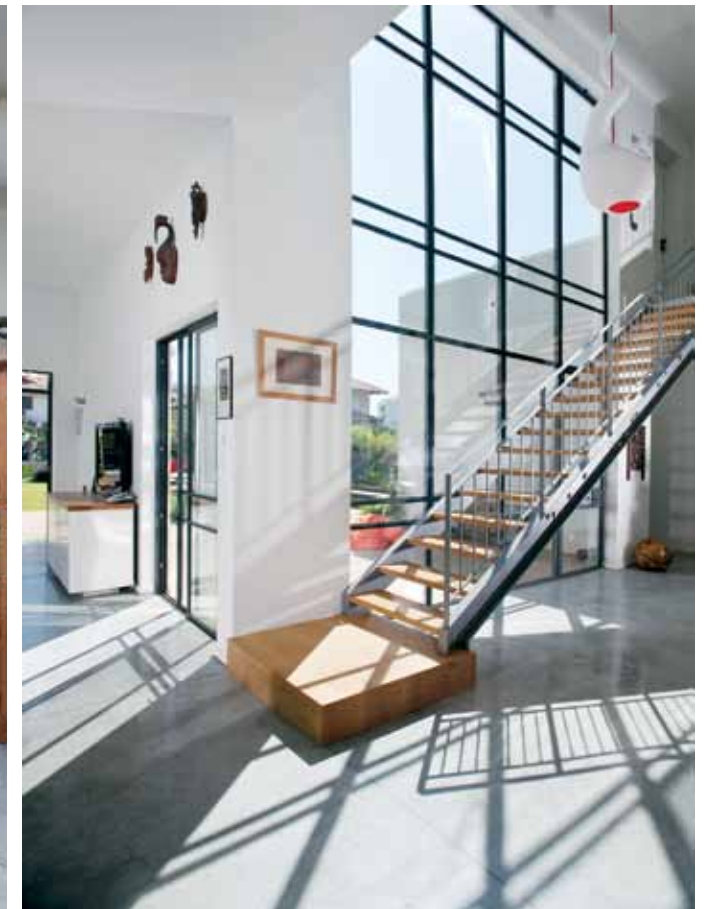
# כנרת צידון אדריכלית

## Kinneret Tsidon Architect

אדריכלית כנרת צידון נולדה ב- 1968 בישראל. את לימודי האדריכלות לתואר B.Arch סיימה בהצלחה בטכניון בחיפה בשנת 1997. לאחר סיום הלימודים עבדה כאדריכלית במשרד המתמחה בתכנון עירוני ובמבנים ציבוריים. בשנת 2000 יצאה לדרך עצמאית והקימה משרד העוסק בתכנון בתים פרטיים, עיצוב פנים, הרחבות ושיפוצים. בתהליך ניתן דגש לנושא הקיימות, שימור אנרגיה וחשיבה סביבתית. האדריכלות במשרד היא אדריכלות מודרנית, מקורית ואישית, המתייחסת לפונקציה בדרך ישירה. איפוק – היא מילת מפתח בעולם השפע של היום, חשוב להישאר נאמן למקור, ולתכנן עבור המזמין את הנכון לו, והמדויק לו. התהליך מתחיל מהפנים אל החוץ – המעטפת, מהווה מסגרת לחיים שלמים, החשיבות היא לנוחות המשפחתית בתוך הבית המתוכנן עבור המזמין. יחד עם זאת ניתן דגש ליחסי פנים-חוץ, חיבור הבית אל הסביבה בה הוא ממוקם.

**כנרת צידון Kinneret Tsidon**  
רחוב היובל 6, מושב משגב דב  
טלפון: 08-8690697  
פקס: 08-8690697  
מייל: kinneret@tsidon.co.il  
אתר: www.tsidon.co.il

צילום הפרויקט: בנימין אדם  
Photography: Binyamin Adam



הצבעים בעיצוב הפנים זכו להתייחסות מיוחדת – המטבח עשוי פורמייקה צהובה, וכיסאות פינת האוכל בריפוד תכלת, ולעומתם חדרי האמבטיה עוטים אריחים ירוקים וכתומים.  
text text

### בית פרטי בנס ציונה

בית של 300 מ"ר הממוקם על מגרש של דונם אחד. דרישות המזמינים כללו בין השאר גג שטוח ובית לכן, נטול פיתוחים מיותרים ועיצובים שלא לצורך, והושם דגש על פרקטיות ונוחות, פתחים רבים, וחיבור בלתי אמצעי לגינה הצמודה. המשפחה בת ארבע נפשות.

התכנון האדריכלי התייחס בראש וראשונה למבנה של המגרש – צר וארוך. הרצון לנצל את חזית המגרש ואת החלק האחורי גרם לכך שהבית מוקם במרכז המגרש. כתוצאה מכך תוכננו שתי גינות – מערבית מלפנים ומזרחית מאחור, כאשר יציאות ופתחים בכל רחבי הבית יוצרים חיבור לכל אזורי הגינה.

הבית בצורת H, הכניסה מרכזית, מול קיר זכוכית המחבר את הבית לחצר האחורית ומכניס אור רב פנימה. הכניסה לבית מחלקת אותו לשני אגפים. הראשון, ציבורי, כולל מטבח הפונה לחזית, יציאה צדדית למרפסת קטנה מוצלת וכן סלון אחורי עם יציאה לחצר המזרחית, יציאה נוספת למרפסת המרכזית שבין שני הגופים. האגף השני כולל את חדרי השינה, כאשר גם בחדר הילדים וגם בחדר ההורים יש חלון ישיבה נמוך המכניס את הגינה פנימה. הקונסטרוקציה העיצובי שמאפיין את הבית – בניית שני אגפים עם כניסה מרכזית – מתאים גם לצורת המגרש וגם לרצון להגדיל את שטח הפנים של המעטפת וליצור ממשק גדול ככל האפשר עם החוץ.

יש שילוב מעניין של אדריכלות "לבנה", מינימליסטית, פשוטה ונקייה, עם חללים מרווחים בקווים ישרים, ועם שלל צבעים, שעליהם מרמזת דלת הכניסה האדומה שעוצבה בסגנון אנגלי. הצבעים בעיצוב הפנים זכו להתייחסות מיוחדת – המטבח עשוי פורמייקה צהובה, וכיסאות פינת האוכל בריפוד תכלת, ולעומתם חדרי האמבטיה עוטים אריחים ירוקים וכתומים.

אחד מתנאי הסף של המזמינים היה לקיים בביתם תנאים אקולוגיים של מיחזור וטיהור מים, ושברכת השחייה תפעל על ידי מערכת ביולוגית. לכן הותקנו מערכת מיחזור וטיהור של המים לטובת ההשקיה, קומפוסטר למיחזור האשפה האורגנית, וכן הוקצה מקום מיוחד לאיסוף אשפה למיחזור. בריכת השחייה מופעלת על ידי מערכת מים ביולוגית ייחודית. המערכת שולבה באופן עיצובי במערך הכולל של תכנון הגינה והבית. כך למשל, הכניסה לבית עוברת מעל גשר עץ של בריכת נוי המשמשת אגן לטיהור המים האפורים ■





עיצוב הבית נובע מאופי הדיירים. הבית קיבל נגיעות מודרניות, וינטאג' ורטרו - המשלבות התמזגות ועדינות. text

צילום הפרויקט: שי אדם  
Photography: Shy Adam

## בית פרטי (חלק מדו-משפחתי) טירת שלום, נס ציונה

הפרוגרמה הנחתה את התכנון לבית פשוט, נעים, רגוע ומרגיע, שהחללים בו יהיו מרווחים, אך עם זאת אינטימיים. יש שמירה על קו עדין ופרופורציה נעימה לעין. בניגוד לתכנון מודרני של Open Space, דווקא כאן היה רצון להגדיר חללים ולייצר אינטימיות. למשל - המטבח, שלמרות חיבורו לסלון ולפינת האוכל מתוכנן כחדר בפני עצמו, עם דלת המאפשרת סגירה והפרדה. בנוסף, היה רצון להפריד את חדר ההורים מחדרי הילדים - וכך, דווקא בגלל אילוץ הדירוג במגרש - מוקמו החדרים בקומות נפרדות.

הייתה דרישה מצד המזמינים של חיבור אל הקרקע, זאת למרות בעייתיות טופוגרפית וגישה ישירה מן הבית אל שתי החזיתות. כמו כן, היה צורך בהפרדת האגפים בין הורים לילדים מתבגרים. בנוסף, היה רצון לייצר חלל עבודה שלא יגזול מן השטח המועט שקיים עבור מפלס הכניסה - לכן תוכננה גלריה הממוקמת ממש מעל הסלון, המנצלת את חלל הגג המשופע.

האתגר התכנוני היה טופוגרפי בעיקרו - מכיוון שהמגרש ממוקם על גבעה, הנחיות הבינוי בתב"ע היו בניית בית מדורג עם טרסה של כשלושה מ' במרכז המגרש. הדבר יצר שתי חזיתות, שתי חצרות ושני מפלסים שונים. התכנון מאפשר זרימה נעימה - הדירוג המגביל בתנאי השטח פחות מורגש, ויש גישה לחוץ משני צדי הבית, תוך שמירה על מראה עדין, נמוך, רגוע ומזמין. במפלס התחתון, הפונה לחזית, תוכנן אגף ילדים עם כניסה נפרדת אל גינה קדמית, ובאגף העליון תוכנן אגף ציבורי - עם יציאה אל גינה אחורית. במטבח הקדמי יש מרפסת ממש מעל לאגף הילדים. כך נוצרה קומה "זורמת" עם מבטים ויציאה אל החוץ. גם יחידת ההורים נמצאת במפלס הציבורי, ולה מרפסת. לכל הפונקציות יש קשר אל החוץ. עיצוב הבית נובע מאופי הדיירים. הבית קיבל נגיעות מודרניות, וינטאג' ורטרו - המשלבות התמזגות ועדינות